

UNE NOUVELLE ESPÈCE AFRICAINE DE MICROTHROMBIDIUM
(ACARIEN)

Par Marc ANDRÉ.

G. CANESTRINI (1897, Nuovi Acaroidei della N. Guinea. *Termes Fuzetek.*, xx, p. 461) a fait connaître, sous le nom d'*Otonia furcipilis*, un Thrombidion qui se distinguait immédiatement des autres formes déjà connues, par la présence, sur la face dorsale du corps, de deux sortes de soies : les unes nombreuses, courtes, simples et barbulées ; les autres, plus rares et plus longues que les précédentes, sont bifurquées distalement. Malheureusement l'auteur n'a donné aucune figure de cette espèce et sa description est trop brève et nettement imprécise. L'exemplaire type provenait de Nouvelle-Guinée (Erima).

H. WOMERSLEY (1945, A Revision of the Microthrombidiinae of Australia and New Guinea. *Rec. South Austr. Mus.*, VIII, p. 314, fig. 11 D-G) a eu l'avantage d'étudier plusieurs *Microthrombidium* provenant de Nouvelle-Guinée et, parmi ceux-ci, il crût reconnaître l'espèce de CANESTRINI. Ses échantillons possèdent, en effet, les soies bifurquées caractéristiques de *O. furcipilis* et le fait que ses spécimens ont été recueillis dans une localité très voisine (Dobodura) permet d'affirmer que cet auteur a raison d'assimiler (quoique avec quelque doute) ses exemplaires à *O. furcipilis* Can.

H. WOMERSLEY (*loc. cit.*, p. 314) donne une excellente diagnose de cette forme et accompagne sa description de figures précises. Il a pu examiner également des individus de cette même espèce récoltés dans le N. E. de l'Australie, à Malanda (Queensland).

Nous avons eu la bonne fortune de découvrir, parmi le matériel rapporté de la Côte-d'Ivoire par notre collègue C. DELAMARE DEBOUTTEVILLE un Thrombidion qui, par l'ensemble de sa morphologie, présente beaucoup d'affinités avec l'espèce néo-zélandaise, mais s'en différencie cependant par des caractères assez nets pour que nous puissions considérer cette forme africaine comme une espèce nouvelle dont nous donnons la description ci-dessous.

Microthrombidium Delamarei n. sp.

Le corps a 800 μ de long sur 520 μ de large et les pattes, toutes plus courtes que le corps, mesurent respectivement : I, 510 μ ; II, 360 μ ; III, 360 μ ; IV, 510 μ .

La face dorsale du tronc comprend deux sortes d'organes appendiculaires :

- 1^o des poils plumiformes courts (20μ), simplement barbulés ;
- 2^o des poils plus épais assez longs (30μ), pourvus de barbules et se bifurquant en deux pointes à leur extrémité distale.

Aux pattes I, le tarse très renflé, cordiforme, a une longueur (135μ) légèrement supérieure à une fois et demie (1,68) sa largeur (80μ). Le tibia est long de 60μ .

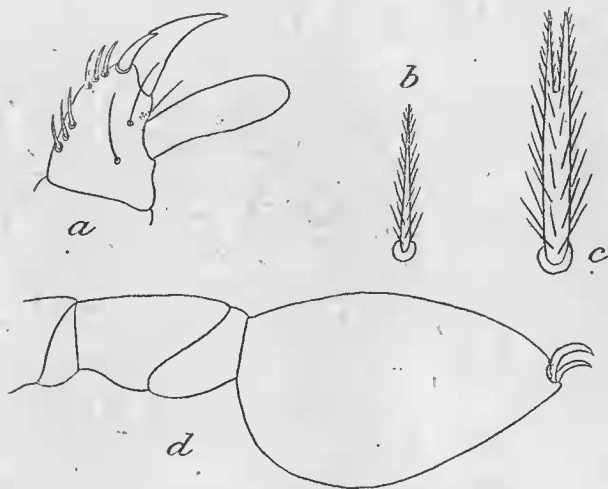


FIG. 1. — *Microthrombidium Delamarei* M. André ; a, tibia et tarse du palpe maxillaire gauche (face interne) ; b et c, poils dorsaux ($\times 1000$) recouvrant l'idiosoma ; d, tibia et tarse de la 1^{re} paire de pattes ($\times 310$).

Aux palpes maxillaires le 4^e article porte, sur sa face dorso-interne, deux peignes : l'antérieur est composé de 4 épines dont la 1^{re}, plus robuste, constitue un angle accessoire ; le postérieur est formé de 3 ou 4 épines. Sur la face externe de ce 4^e article il y a, à la base de l'angle terminal, une épine faiblement développée.

Ainsi que nous l'avons fait remarquer ci-dessus, cette forme se rapproche de *M. furcipile* (Can.) et nous exposons, dans le tableau ci-contre, les différences séparant ces deux espèces. Elle est aussi voisine de *M. fissipilosum* M. André (trouvée en Afrique Orientale) dont le corps est revêtu également de deux sortes de soies, les unes simplement plumiformes, les autres plus longues, également barbulées, élargies et bifurquées à l'extrémité distale.

	furciple	Delamarei
Longueur du corps.....	900	800
Largeur du corps.....	550	520
Longueur de la 1 ^{re} paire de pattes.....	740	510
2 ^e	420	360
3 ^e	400	360
4 ^e	550	510
Longueur du tarse des pattes I.....	150	135
Largeur du tarse des pattes I.....	90	80
Longueur du tibia.....	90	60
Longueur des poils simples.....	16-20	20
Longueur des poils bifurqués.....	60-75 ^o	30
Longueur des branches de la fourche.....	7	8
Longueur des soies pseudostigmatiques.....	160	130
Ecartement — — à leur base.....	21	20
Longueur de la crête.....	220	140

L'unique individu représentant cette nouvelle espèce a été recueilli, le 1^{er} septembre 1945, dans la forêt de La Bé (Côte-d'Ivoire).

Laboratoire de Zoologie du Muséum.